

Hipospadia severa con defecto concurrente del pene, escroto y prepucio en canino

Torres, J: Profesor Adscrito a la cátedra de Anatomía Animal. FMV-UNMSMjuanpablotg@yahoo.es | **Sato, A :** Profesor Principal de la cátedra de Anatomía Animal FMV-UNMSM | **Torres, O :** Profesor Principal de la cátedra de Anatomía Animal UNJFSCH |

REDVET: 2007, Vol. VIII Nº 3.

Recibido: 11.01.2007 / Referencia: 070303 / Aceptado: 28.02.2007 / Publicado: 01.03.2007

Este artículo está disponible en <http://www.veterinaria.org/revistas/redvet/n030307.html> concretamente en <http://www.veterinaria.org/revistas/recvet/n030307/030705.pdf>

REDVET® Revista Electrónica de Veterinaria está editada por Veterinaria Organización®. Se autoriza la difusión y reenvío siempre que enlace con Veterinaria.org® <http://www.veterinaria.org> y con RECVET® - <http://www.veterinaria.org/revistas/redvet> - <http://www.redvet.es>

Datos del paciente:

Paciente: "Yuyu"

Edad: 6 meses y 18 días

Sexo: macho

Raza: cruce

Señas particulares: color caramelo manto negro

Historia y revisión clínica:

Desde que llegó a la casa, a los 28 días, se notó que no presentaba cola y no orinaba por el pene, lo hizo siempre por un orificio debajo del ano. Es el nacimiento de un cruce entre hermanos, fue el único sobreviviente de una camada de 6 cachorros. Los testículos se fueron desarrollando con el tiempo, presenta libido, que lo demuestra montando otros perros. Se le aplicó solo una inmunización a los 3 meses con una vacuna completa (Distemper, Hepatitis, Leptospira icterohemorrágica y canicola, Parvovirus, Coronavirus, Rabia). Defeca y orina normalmente, sin presencia de diarreas u olor en la orina, solo vomita ocasionalmente. Se alimenta de comida casera, la comida concentrada lo hace vomitar.

Las constantes fisiológicas son normales. Presenta gran cantidad de pulgas. Ganglios poplíteos, de ambos lados, aumentados levemente de tamaño. Mucosas oral y conjuntival de color rosado pálido.

Descripción anatómica del caso:

El animal presenta una abertura ventralmente al prepucio, que asemeja un herida abierta, de aproximadamente 10 cm de largo y con un rezago de orificio prepucial. Se observó un pene rudimentario, rojizo, medianamente lacerado, y sin presencia de meato urinario, el cual se encontraba encorvado hacia ventral. Presencia de ambos testículos con las bolsas escrotales separadas por una cuerda fibrosa, la cual se extiende desde la base del pene rudimentario hasta un orificio ventral al ano. (fotos 1 y 2)

Foto 1. Pene rudimentario encorvado hacia ventral, escroto bífido separado por una cuerda fibrosa, abertura ventral sobre el prepucio.

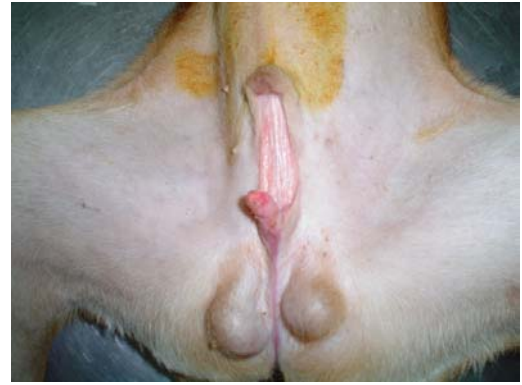


Foto 2. Pene rudimentario lacerado y parte de la abertura ventral.

El orificio observado ventral al ano lugar por donde el animal micciona, asemeja a un pseudovagina, pero sin presencia de labios mayores ni menores. (fotos 3 y 4)

Foto 3. Orificio uretral ventral al ano y parte de la cuerda fibrosa.



Foto 4. Orificio uretral que asemeja una pseudovagina.



Diagnostico clínico:

Severa hipospadia perineal o Pseudohermafroditismo del macho.

Discusión:

De acuerdo a la terminología médica, un verdadero hermafrodita es el que presenta ambos tejidos, ovárico y testicular, en el presente caso solo se observó el tejido testicular; luego de practicarle una laparotomía exploratoria y verificar la ausencia de tejido ovárico. Es por eso que lo consideramos pseudohermafrodita. En la literatura consultada los autores refieren que la hipospadia es una anomalía congénita de los genitales externos en la que la uretra peniana desemboca ventral y caudal a su apertura normal. La uretra puede terminar a cualquier nivel, desde el periné hasta el extremo del pene, ya que existe una falla en la efusión de los pliegues uretrales. En los casos graves puede encontrarse un defecto en la unión de las dos mitades de la bolsa escrotal, usualmente bífida, desarrollo anormal del pene y falla de la uretra para unirse en el área perineal (Bojrab, 1993). Con frecuencia se puede presentar un análogo de la uretra representado por una cuerda fibrosa que va desde el glande hasta la abertura uretral e induce al pene a sufrir una incurvación ventral. Una de las localizaciones más comunes es ventral al ano, hipospadia perineal, la apertura uretral parece una vulva, este tipo de casos se llama usualmente pseudohermafroditas (Mc. Farland, 1970). Otras localizaciones para las hipospadias son también, inmediatamente proximal al glande (hipospadia del glande), a cualquier nivel del cuerpo del pene (hipospadias peneales) y en el borde anterior del escroto (hipospadias penoescrotales); estos casos de igual manera han sido reportados en seres humanos (Sabiston, 1974).

En el presente caso reportado las lesiones concuerdan con las descritas por los autores.

Tratamiento:

La resolución del caso fue mediante un acto quirúrgico de penectomía y orquiectomía, además del cierre de la abertura descrita en la descripción anatómica. (foto 5)



Foto 5. Cirugía de penectomía, orquiectomía y cierres de la apertura ventral realizada.

Pronóstico:

Es de bueno a favorable.

Bibliografía:

- Bojrab, J. 1974. "Cirugía de Pequeños animales". Ed. Interamericana.
- Mc. Farland, L.Z. 1970. "Veterinary Surgical Anatomy". Ed U.C. Davis. Pag 86.
- Sabiston, D. 1974. "Tratado de Patología Quirúrgica". Ed. Interamericana, impreso en México. Pag 1505.

REDVET® Revista Electrónica de Veterinaria (ISSN nº 1695-7504) es medio oficial de comunicación científico, técnico y profesional de la Comunidad Virtual Veterinaria, se edita en Internet ininterrumpidamente desde 1996. Es una revista científica veterinaria referenciada, arbitrada, online, mensual y con acceso a los artículos íntegros. Publica trabajos científicos, de investigación, de revisión, tesis, tesis doctorales, casos clínicos, artículos divulgativos, de opinión, técnicos u otros de cualquier especialidad en el campo de las **Ciencias Veterinarias** o relacionadas a nivel internacional.

Se puede acceder vía web a través del portal [Veterinaria.org®](http://www.veterinaria.org). <http://www.veterinaria.org> o en desde **RECVET®** <http://www.veterinaria.org/revistas/recvet> -<http://www.redvet.es>

Se dispone de la posibilidad de recibir el Sumario de cada número por [correo electrónico](mailto:redvet@veterinaria.org) solicitándolo a redvet@veterinaria.org

Si deseas postular tu artículo para ser publicado en **REDVET®** contacta con redvet@veterinaria.org después de leer las Normas de Publicación en <http://www.veterinaria.org/normas.html>

Se autoriza la difusión y reenvío de esta publicación electrónica siempre que se cite la fuente, enlace con [Veterinaria.org®](http://www.veterinaria.org). <http://www.veterinaria.org> y **REDVET®** <http://www.veterinaria.org/revistas/redvet> -<http://www.redvet.es>

Veterinaria Organización S.L.® - (Copyright) 1996-2007 - E_mail: info@veterinaria.org